

Die Klimaentwicklung in der Schweiz

Das Klima verändert sich – auch in der Schweiz. Wie sich Temperatur, Niederschlag und Sonnenscheindauer in den Regionen unseres Landes seit 1963 entwickelt haben, zeigen die Grafiken von MeteoSchweiz. Bei der Temperatur zeichnet sich ein klarer Trend ab: In der ganzen Schweiz ist es wärmer geworden. Seit 1988 lagen die Jahresmitteltemperaturen mehrheitlich über dem Normwert von 1961 bis 1990. 2013 war mit einer positiven Abweichung von 0.8°C das dreizehntzig wärmste Jahr seit Beginn der Messungen im Jahr 1864.

Weniger markant sind die Veränderungen bei der Sonnenscheindauer. Bei genauerer Betrachtung ergibt sich eine leichte Tendenz zu mehr Sonnenschein, vor allem im Mittelland. 2013 herrschten im Mittelland bezogen auf den Normwert 1961 bis 1990 leicht überdurchschnittlich sonnige, im Jura, Alpenraum und in grossen Teilen der Alpensüdseite unterdurchschnittlich sonnige Verhältnisse.

Für die Niederschlagssumme lässt sich kein klarer Trend seit 1963 erkennen. Augenscheinlich sind die grossen Schwankungen von Jahr zu Jahr und von Region zu Region. Im Jahr 2003 fielen die Niederschlagsmengen unterdurchschnittlich aus. 2013 war es bezogen auf den Normwert 1961 bis 1990 in den meisten Regionen der Schweiz zu nass. Entlang den Voralpen, im zentralen Wallis und in grossen Teilen Graubündens war das Jahr zu trocken.

L'évolution du climat en Suisse

Le climat change – la Suisse est également concernée. Les graphiques élaborés par MétéoSuisse montrent comment la température, les précipitations et la durée d'ensoleillement ont évolué dans les diverses régions de la Suisse depuis 1963. Une tendance claire est visible pour la température: dans l'ensemble de la Suisse, on observe un réchauffement. La majorité des températures annuelles moyennes depuis 1988, ont été supérieures à la norme standard 1961-1990. L'année 2013, avec un écart positif de 0.8°C a été la 23^e année la plus chaude depuis le début des mesures en 1864.

Les modifications dans la durée d'ensoleillement sont moins spectaculaires. Une analyse plus détaillée montre toutefois une légère tendance à un ensoleillement un peu plus important, en particulier sur le Plateau. En 2013, un ensoleillement légèrement supérieur a été relevé sur le Plateau par rapport à la norme 1961-1990, alors que le Jura, la région alpine et une grande partie du sud des Alpes ont connu un ensoleillement inférieur.

En ce qui concerne la somme de précipitations, aucune tendance significative ne se dégage depuis 1963. Toutefois, ce que l'on observe, c'est la très grande variabilité d'année en année et d'une région à l'autre. Des précipitations inférieures à la norme se sont produites en 2003. En 2013, les quantités de pluie ont été trop élevées dans la plupart des régions suisses par rapport à la norme standard 1961-1990. En revanche, le long des Préalpes, en Valais central et une grande partie des Grisons, l'année a été trop sèche.

L'evoluzione del clima in Svizzera

Il clima sta cambiando – anche in Svizzera. I grafici di MeteoSvizzera illustrano l'evoluzione che grandezze meteorologiche quali temperatura, precipitazioni e soleggiamento hanno avuto dal 1963 nelle varie regioni del nostro Paese. Per quanto riguarda la temperatura si distingue una tendenza chiara: in tutta la Svizzera è diventato più caldo. Dal 1988 le medie annuali della temperatura sono state in prevalenza superiori alla norma 1961-1990. Con uno scarto positivo di 0.8°C il 2013 è stato il ventitreesimo anno più caldo da quando sono iniziate le misurazioni nel 1864.

Meno marcate sono le variazioni nel soleggiamento. Con un'attenta osservazione si può però notare una leggera tendenza a un maggior soleggiamento, soprattutto sull'Altopiano. Nel 2013 sull'Altopiano il soleggiamento è stato leggermente superiore alla media 1961-1990, mentre nel Giura, nella regione alpina e su buona parte del versante sudalpino esso è stato inferiore alla media.

I dati relativi alla somma delle precipitazioni non lasciano intravedere alcuna evoluzione significativa dal 1963. Evidenti sono le grandi variazioni di anno in anno e da regione a regione. Nel 2003 i quantitativi di precipitazione risultarono inferiori alla media. Nella maggior parte delle regioni della Svizzera nel 2013 sono state registrate precipitazioni leggermente superiori alla norma 1961-1990. Quantitativi inferiori alla norma sono stati registrati lungo le Prealpi, nel Vallese centrale e in buona parte dei Grigioni.

Climate change in Switzerland

The climate is changing in Switzerland, too. MeteoSwiss graphics show the variations in temperature, precipitation and sunshine duration in Switzerland's regions since 1963. The temperature plot shows an overall warming trend for all Swiss regions. Since 1988, the mean annual temperatures were mostly higher than the average for 1961 to 1990. With a positive deviation of 0.8°C, 2013 was the twenty-third warmest year since measurements began in 1864.

The changes in sunshine duration are less obvious. A closer look, however, reveals a slight trend toward more sunshine, especially in the Central Plateau. Compared to the average for 1961 to 1990, the Central Plateau witnessed slightly above average sunshine, while the Jura, the Alps and large stretches of the region south of the Alps received less sunshine than usual in 2013.

No significant trends in precipitation can be identified since 1963. Still, there is remarkable regional and year-to-year variability. Precipitation was below average in 2003, while it was slightly too wet in most regions in Switzerland in 2013 compared to the average for 1961 to 1990. In central Valais, most of the Grisons and along the Prealps, however, the year was too dry.



printed in
switzerland

Swiss Climate
**Klimaneutral
gedruckt**
SC2014040802 • www.swissclimate.ch



Schweizerische Eidgenossenschaft
Confédération suisse
Confederazione Svizzera
Confederaziun svizra

Swiss Confederation

Eidgenössisches Departement des Innern EDI
Département fédéral de l'intérieur DFI
Dipartimento federale dell'interno DFI
Federal Department of Home Affairs FDHA

Bundesamt für Meteorologie und Klimatologie MeteoSchweiz
Office fédéral de météorologie et de climatologie MétéoSuisse
Ufficio federale di meteorologia e climatologia MeteoSvizzera
Federal Office of Meteorology and Climatology MeteoSwiss

1963-2013

Klimawandel Schweiz

Le changement climatique en Suisse

Il cambiamento climatico in Svizzera

Climate change in Switzerland



Adressen

Bundesamt für Meteorologie
und Klimatologie MeteoSchweiz
Operation Center 1
Postfach 257
8058 Zürich-Flughafen

Ufficio federale di meteorologia
e climatologia MeteoSvizzera
Via ai Monti 146
CH-6605 Locarno Monti

Office fédéral de météorologie
et de climatologie MétéoSuisse
7bis, av. de la Paix
CH-1211 Genève 2

Office fédéral de météorologie
et de climatologie MétéoSuisse
Chemin de l'Aérologie
CH-1530 Payerne



Website

www.meteoschweiz.ch



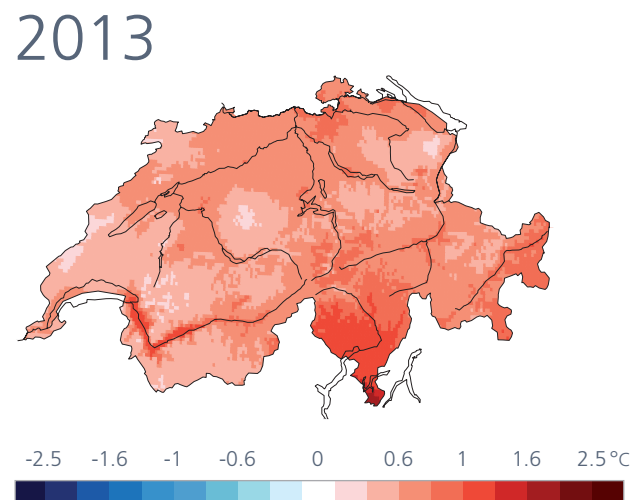
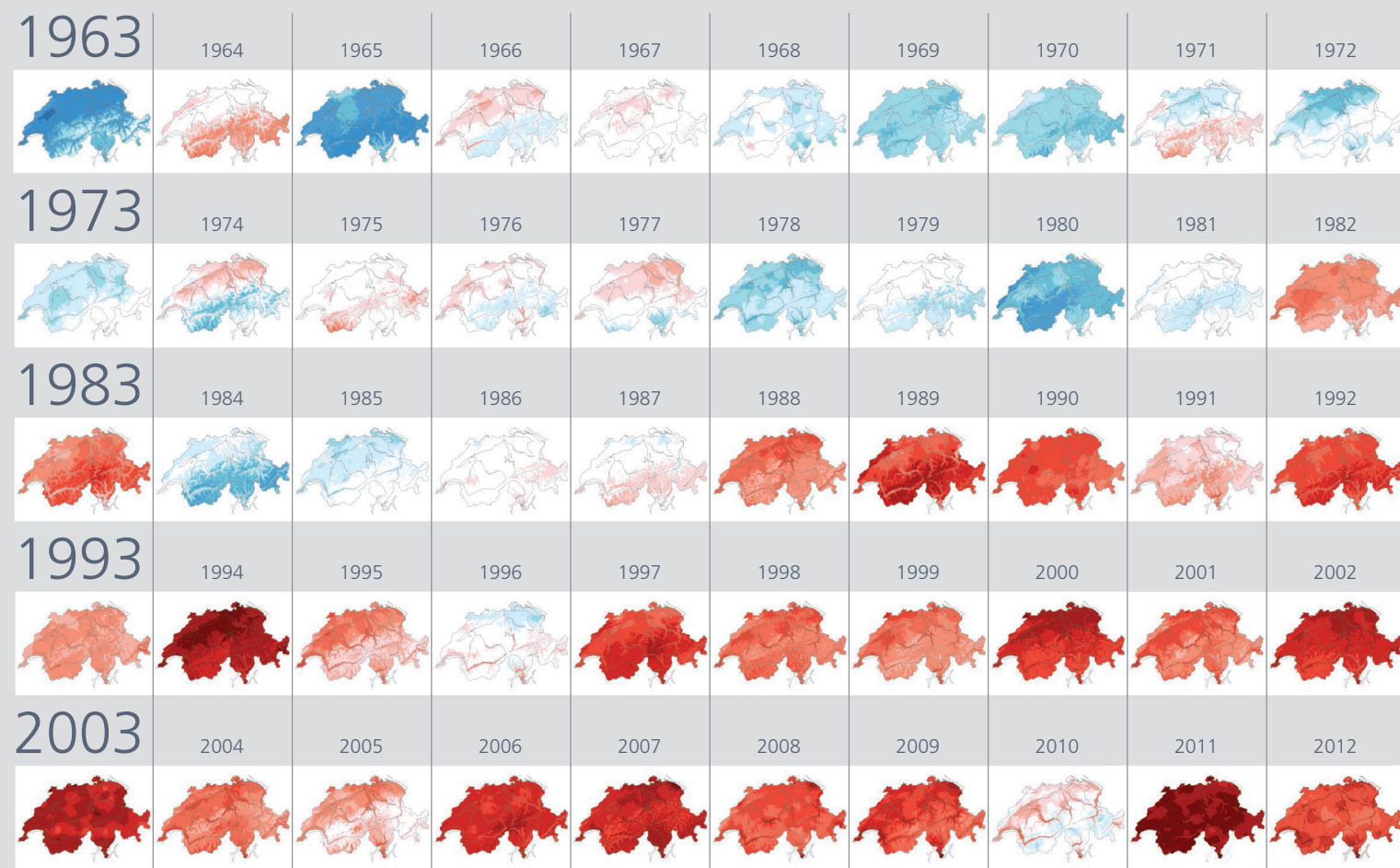
Download

www.meteoschweiz.ch/klimaposter

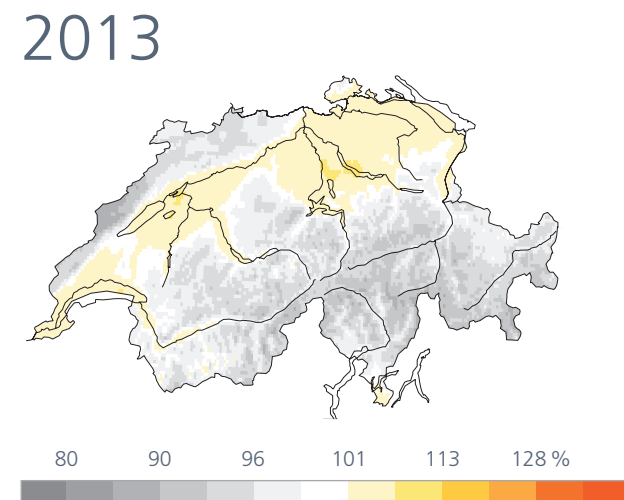
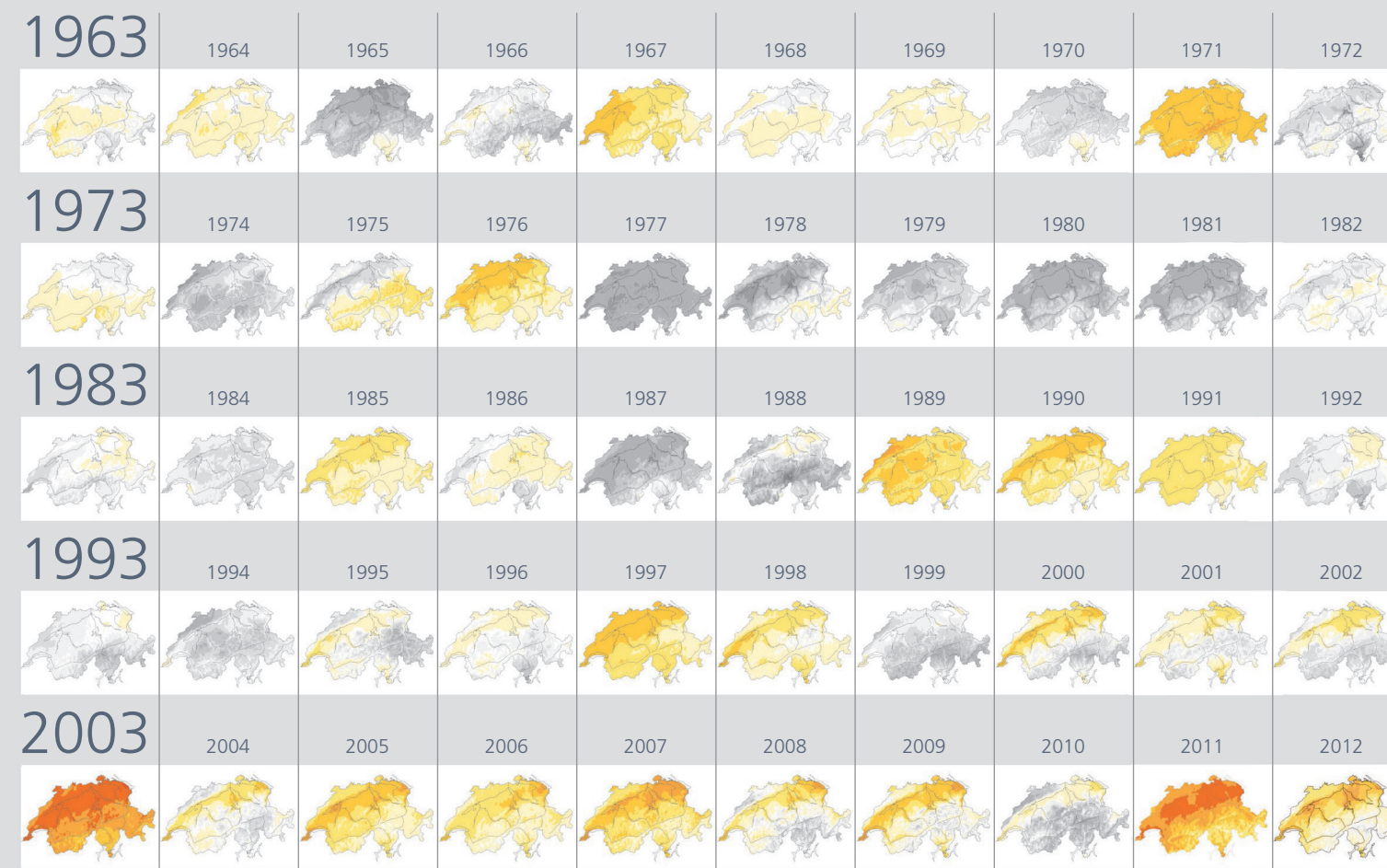


Kontakt

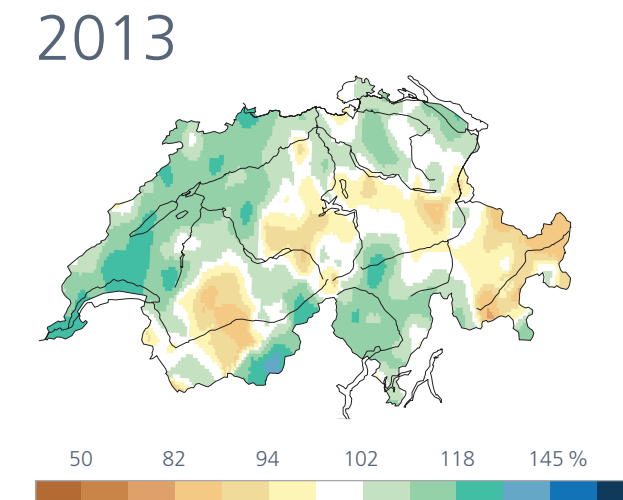
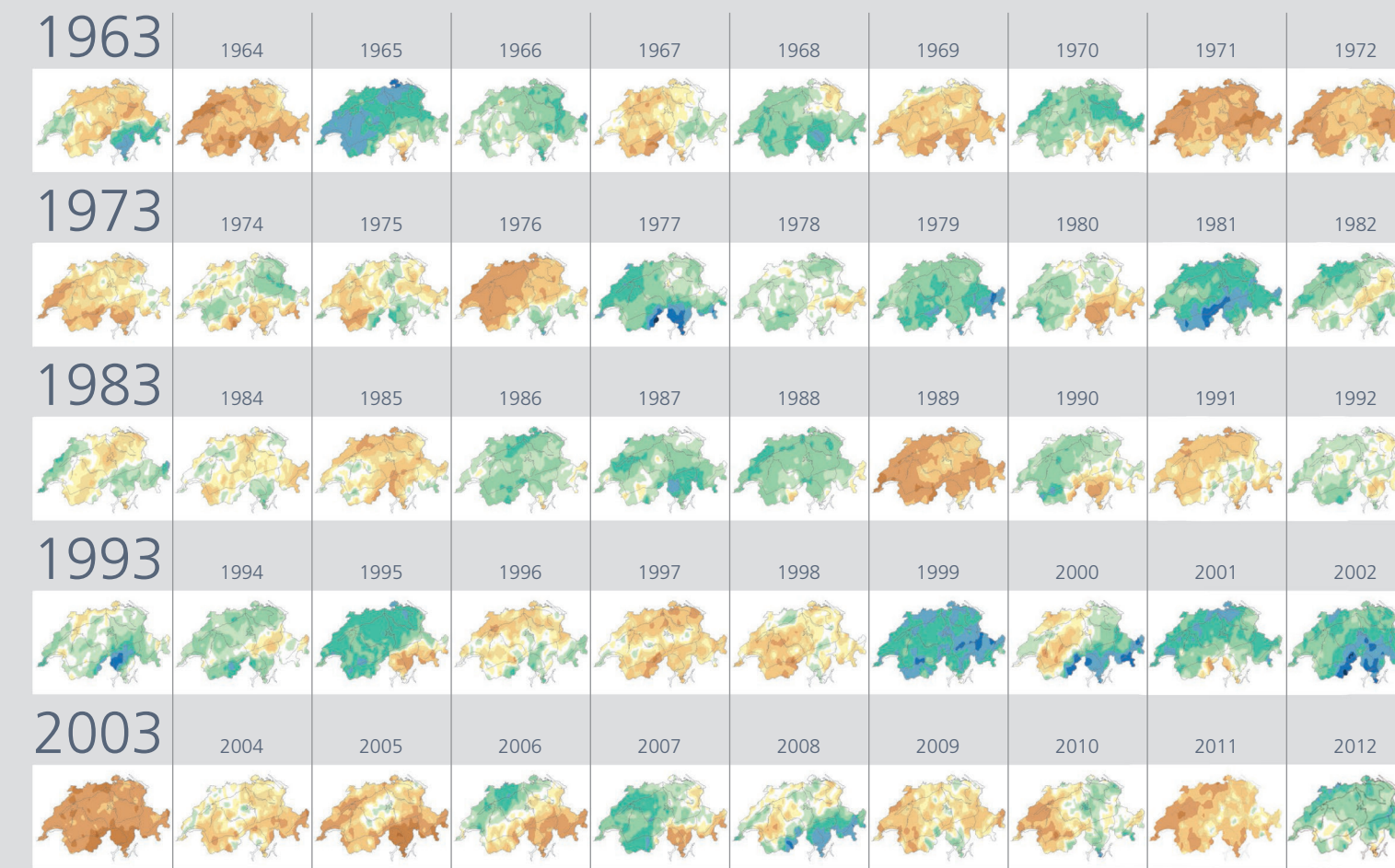
kundendienst@meteoschweiz.ch



Abweichung der Jahresmitteltemperatur vom langjährigen Mittelwert (1961-1990) in Grad Celsius. 0°C entspricht dem langjährigen Mittelwert. Positive Abweichungen (wärmer) sind rot, negative Abweichungen (kälter) sind blau.
 Déviation de la température moyenne annuelle par rapport à la norme standard 1961-1990 en degrés Celsius. 0°C correspond à la norme standard. Des écarts positifs (plus chaud) apparaissent en rouge, des écarts négatifs (plus froid) en bleu.
 Anomalia della temperatura: deviazione della temperatura media annuale rispetto al valore medio pluriennale (1961-1990) in gradi Celsius. Il riferimento al valore medio pluriennale è indicato dallo 0°C. Anomalie positive (più caldo) sono raffigurate in rosso, quelle negative (più freddo) in blu.
 Deviation of the mean annual temperature from the 30-year-average (1961-1990) in degrees Celsius. 0°C corresponds to the 30-year-average. Positive deviations (warmer) are coloured red, negative deviations (cooler) blue.



Abweichung der jährlichen relativen Sonnenscheindauer vom langjährigen Mittelwert (1961-1990) in Prozent. 100% entspricht dem langjährigen Mittelwert. Positive Abweichungen (mehr Sonnenschein) sind gelborange, negative Abweichungen (weniger Sonnenschein) sind grau.
 Déviation de l'ensoleillement relatif annuel par rapport à la norme standard 1961-1990 en pourcents. 100% correspond la norme standard. Des écarts positifs (davantage d'ensoleillement) apparaissent en jaune-orange, des écarts négatifs (moins d'ensoleillement) en gris.
 Anomalia del soleggiamento: deviazione della durata del soleggiamento relativo annuale rispetto al valore medio pluriennale (1961-1990) in percento. Il 100% corrisponde al valore medio pluriennale. Le anomalie positive (maggiore soleggiamento) sono raffigurate in giallo-arancione, quelle negative (minor soleggiamento) in grigio.
 Deviation of the annual relative sunshine duration from the 30-year-average (1961-1990) in percent. 100% corresponds to the 30-year-average. Positive deviations (more sunshine) are coloured yellow, negative deviations (less sunshine) grey.



Abweichung der jährlichen Niederschlagssumme vom langjährigen Mittelwert (1961-1990) in Prozent. 100% entspricht dem langjährigen Mittelwert. Positive Abweichungen (mehr Niederschlag) sind grünblau, negative Abweichungen (weniger Niederschlag) sind gelbbraun.
 Déviation de la somme des précipitations annuelles par rapport à la norme standard 1961-1990 en pourcents. 100% correspond la norme standard. Des écarts positifs (davantage de précipitations) apparaissent en bleu-vert, des écarts négatifs (moins de précipitations) en brun-jaune.
 Anomalia delle precipitazioni: deviazione della somma delle precipitazioni annuali rispetto al valore medio pluriennale (1961-1990) in percento. Il 100% corrisponde al valore medio pluriennale. Le anomalie positive (più precipitazioni) sono raffigurate in verde-blu, quelle negative (minori precipitazioni) in giallo-marrone.
 Deviation of the annual precipitation from the 30-year-average (1961-1990) in percent. 100% corresponds to the 30-year-average. Positive deviations (more precipitation) are coloured green/blue, negative deviations (less precipitation) yellow/brown.